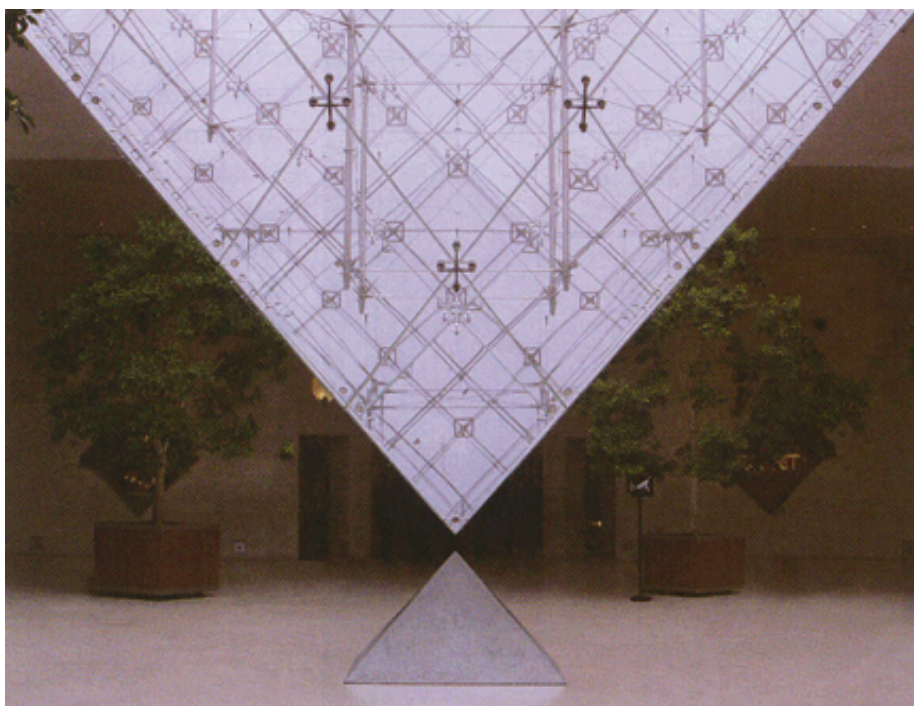


La célèbre pyramide de verre et d'acier à l'entrée du Musée du Louvre à Paris



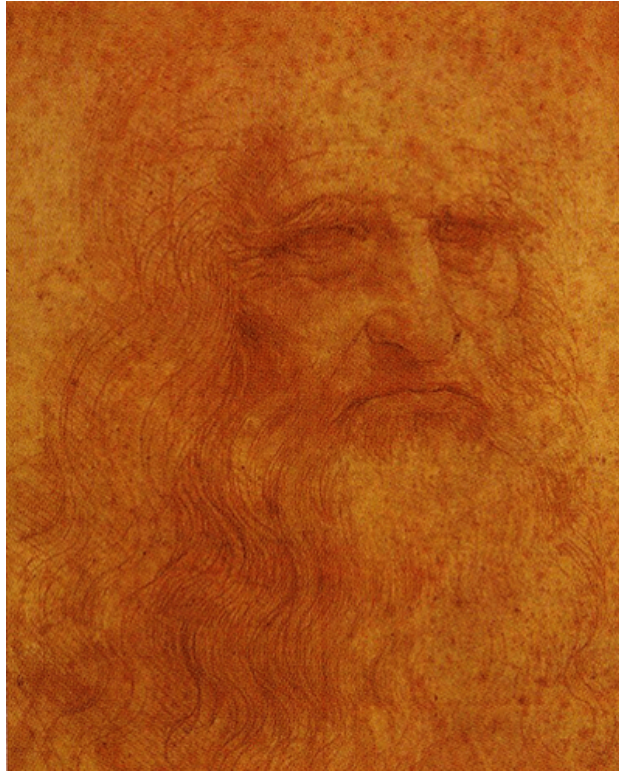
La Pyramide Inversée du Louvre semble suspendue dans l'air, et plane délicatement au-dessus d'une petite pyramide de pierre posée sur le sol



L'église Saint-Sulpice à Paris qui abrite le mystérieux Gnomon et la Rose Ligne



Temple Church à Londres est un authentique lieu de culte des Chevaliers du Temple. L'église qui date du XII^e siècle est encore en service aujourd'hui



Serait-ce un autoportrait de Léonard de Vinci ?



Le Magnifique monument consacré à Newton dans l'abbaye de Westminster à Londres



La première version de la Vierge aux Rochers (ci-dessus), actuellement exposée au Louvre, fut considérée comme si subversive qu'une seconde version fut réalisée (ci-dessous). On peut l'admirer à la National Gallery de Londres



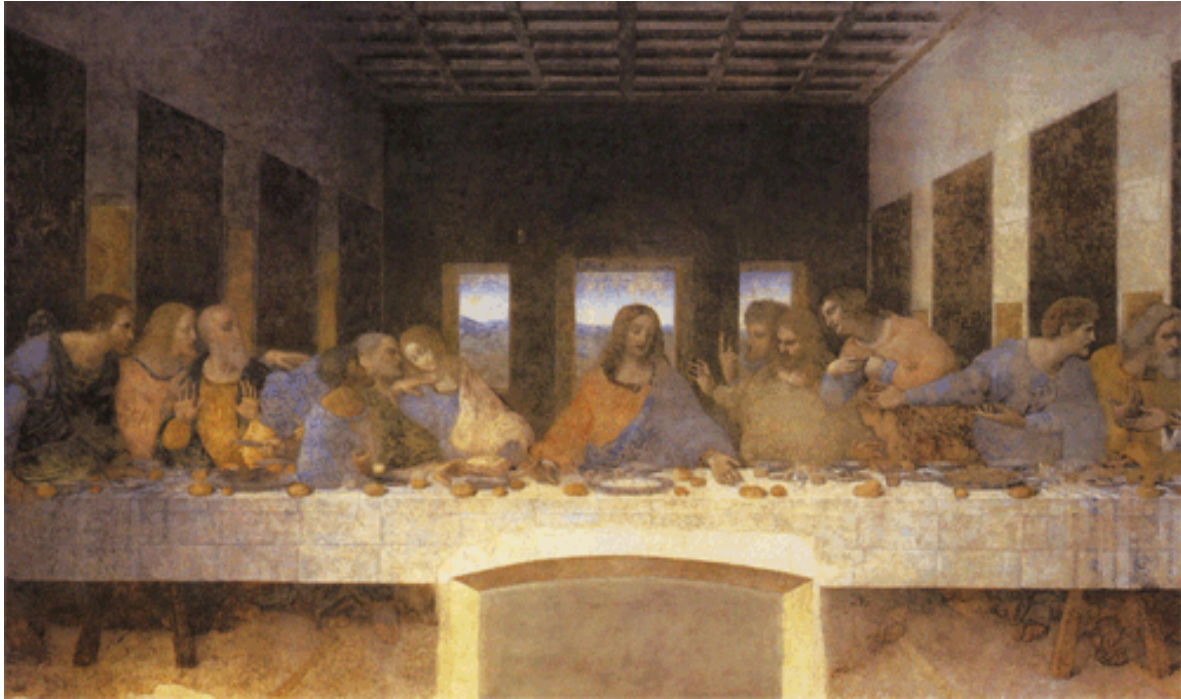
Rosslyn Chapel, près d'Edimbourg en Ecosse, est célèbre pour ses sculptures extraordinaires qui n'ont pas encore été déchiffrées. Contrairement à la croyance populaire, elle n'a pas été édifée par des Templiers



La Tableau le plus célèbre du monde, La Joconde. Mais que cache son sourire énigmatique ?



L'adoration des mages de Léonard de Vinci. De récentes recherches ont révélé que la scène originale sous les couches de peinture a un thème radicalement différent



La Cène, Chef-d'œuvre de Léonard de Vinci



Le gros plan montre la main « sans corps » armée d'un couteau qui a éveillé les controverses. La silhouette à la gauche de Jésus serait une femme selon les affirmations des mêmes chercheurs. Dans ce cas, serait-ce une représentation de Marie-Madeleine, que beaucoup considèrent comme l'épouse de Jésus ?